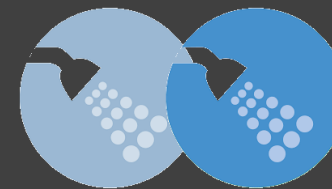


# หมวดที่ 5 : สุขลักษณะ (สถานที่ผลิต บรรจุ)



## 5.2.3. การจัดการของเสียจากการผลิต กากตะกอน สิ่งตกค้างที่อันตรายต่อสิ่งแวดล้อมและประชาชน

### ประเด็นพิจารณา

1. การจัดการก่อนปล่อยสู่สาธารณะ ?
2. ของเสียอันตราย เช่น กากสารเคมี สารละลายกรด ต่าง

2 คะแนน

- มีวิธีการจัดการที่ดี

1 คะแนน

- มีวิธีการจัดการ แต่ยังไม่เหมาะสม/ไม่มีประสิทธิภาพ

0 คะแนน

- ไม่มีวิธีการจัดการหรือควบคุมของเสีย

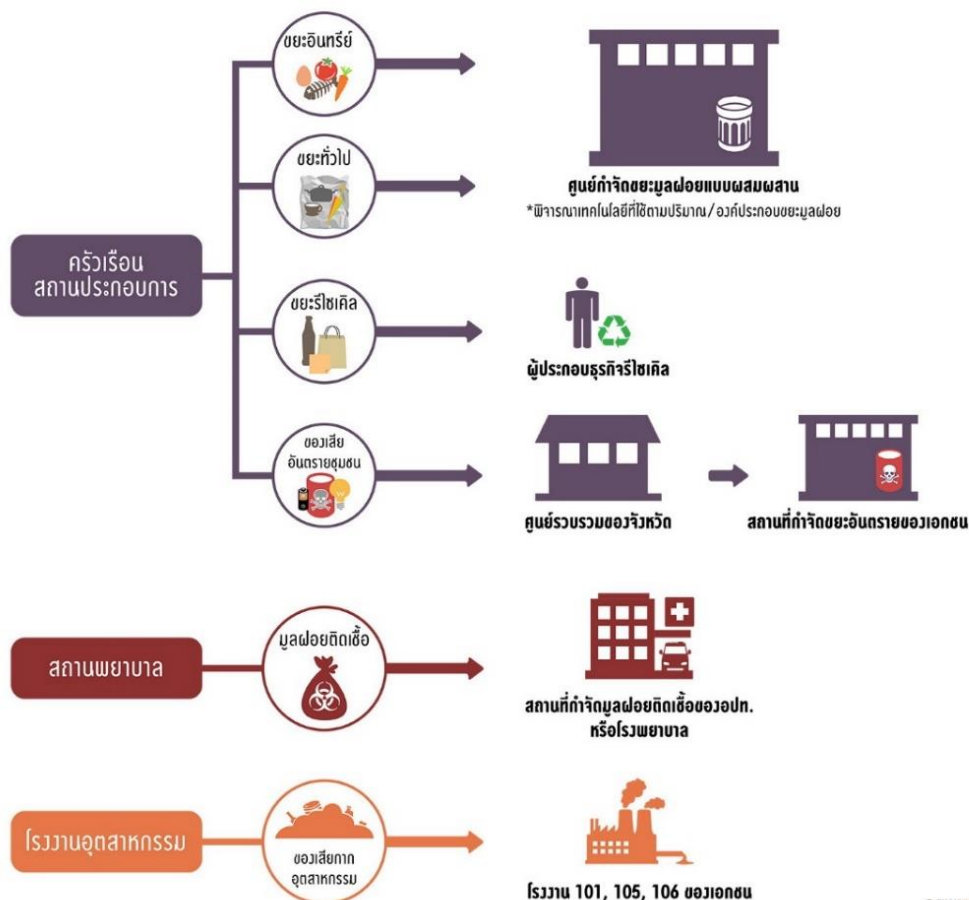
## วิธีการจัดการที่ดีในการควบคุมของเสียจากการดำเนินการผลิต

1. กรณีสถานที่ผลิตที่เข้าข่ายโรงงานตาม พ.ร.บ. โรงงานฯ ให้จัดการของเสียตาม พ.ร.บ.ฯ ดังกล่าว “คู่มือ 3Rs กับการจัดการของเสียภายในโรงงาน”
2. กรณีสถานที่ผลิตที่ไม่เข้าข่ายโรงงาน ให้คัดแยกของเสียตามประเภท แล้วจัดเก็บให้เหมาะสม เพื่อส่งต่อให้หน่วยงานท้องถิ่นหรือหน่วยงานที่รับกำจัดของเสียดำเนินการต่อไป

### คัดแยกของเสียตามประเภท



### แผนภาพแสดงการจัดการขยะมูลฝอยและของเสียอันตราย



## การกำจัดขยะ

| ประเภทขยะ   | การจัดการเบื้องต้น<br>(คัดแยกขยะ/จัดเก็บ) | แหล่งรวบรวมขยะ                                  | วิธีการกำจัดขยะ  |
|---|---|---|--|
| <b>1. ขยะเปียก</b><br>(เศษอาหาร/พืช/ผัก/ผลไม้)  | ถังขยะเปียก<br>ด้านหน้าอาคารผลิต          | จุดพักขยะ<br>ด้านนอกรั้วโรงงาน                  | หน่วยงานท้องถิ่นในพื้นที่จังหวัด<br>สมุทรปราการ รับไปกำจัด<br>ทุกวันจันทร์                           |
| <b>2. ขยะรีไซเคิล</b><br>(แก้ว/กระดาษ/พลาสติก/<br>โลหะ)                                       | ถังขยะรีไซเคิล<br>ด้านหลังอาคารผลิต       | จุดพักขยะรีไซเคิล<br>บริเวณโกดังเก็บ<br>สารเคมี | ขายให้ผู้รับซื้อนำไป Recycle<br>ทุก 3 เดือน  |
| <b>3. ขยะอันตราย</b><br>(ซากเครื่องใช้ไฟฟ้า/<br>ถ่านไฟฉาย/แบตเตอรี่/กระป๋อง<br>สเปรย์/หลอดไฟ) | ถังขยะอันตราย<br>ด้านหลังอาคารผลิต        | จุดพักขยะอันตราย<br>บริเวณโกดังเก็บ<br>สารเคมี  | ประสานผู้ประกอบการที่ได้รับ<br>อนุญาตกำจัดขยะอันตรายที่<br>ถูกต้องตามกฎหมายรับไปกำจัด<br>ทุก 3 เดือน |
| <b>4. ขยะทั่วไป</b><br>(เศษกระดาษ/ขยะมูลฝอย เช่น<br>กระดาษทิชชู, ซองขนม,<br>ถุงพลาสติก ฯลฯ)   | ถังขยะทั่วไป<br>ด้านหน้าอาคารผลิต         | จุดพักขยะ<br>ด้านนอกรั้วโรงงาน                  | หน่วยงานท้องถิ่นในพื้นที่จังหวัด<br>สมุทรปราการ รับไปกำจัด<br>ทุกวันจันทร์                           |

## ข้อเสนอแนะวิธีการจัดการของเสียที่ดี

- (๑.) มีวิธีการปฏิบัติงานและบันทึกการจัดการของเสียเก็บไว้เป็นหลักฐาน
- (๒.) การทำลายภาชนะบรรจุหรือวัสดุบรรจุหรือเครื่องสำอาง รวมทั้งเศษเหลือต้องใช้วิธีการที่เหมาะสมกับวัสดุหรือเครื่องสำอางและห้ามมิให้มีการทำลายสิ่งเหล่านั้นในบริเวณที่อาจก่อให้เกิดอันตรายต่อบุคคล สัตว์ พืช ทรัพย์สิน หรือสิ่งแวดล้อม
- (๓.) มีถังสำหรับกักเก็บของเสียเพื่อนำไปบำบัด หรือจัดสร้างระบบบำบัดของเสียที่มีประสิทธิภาพโดยสามารถบำบัดของเสียให้มีลักษณะเป็นไปตามกฎหมายที่เกี่ยวข้องกับการจัดการของเสีย ทั้งนี้ ต้องไม่ใช้วิธีทำให้เจือจาง
- (๔.) ในกรณีที่มีของเสียควรมีมาตรการที่ดีในการเก็บรักษาของเสียดังนี้
  - (๔.๑) มีบริเวณ/ ห้องโดยเฉพาะสำหรับเก็บกัก ของเสียโดยไม่ให้เกิดการปนเปื้อน/ ความเป็นอันตรายโดยมีป้ายชี้บ่งที่อ่านได้ชัดเจน เพื่อแสดงว่าเป็นที่ สำหรับกักเก็บของเสีย
  - (๔.๒) บริเวณหรือห้องต้องมีลักษณะ ดังนี้
    - (๔.๒.๑) พื้นและผนังต้องทำความสะอาดได้ง่าย
    - (๔.๒.๒) ตำแหน่งและลักษณะการวางของเสียที่เก็บสะสม สามารถป้องกันไม่ให้โดนฝน น้ำ และลม
    - (๔.๒.๓) พื้นที่ยกเก็บต้องแห้งระบายอากาศได้ดี
    - (๔.๒.๔) ห่างจากสถานที่ปฏิบัติงาน เปลวไฟ
    - (๔.๒.๕) สามารถขนย้ายของเสียได้สะดวก
    - (๔.๒.๖) การจัดวางภาชนะที่บรรจุของเสียต้องตั้งอย่างมั่นคงปลอดภัย
    - (๔.๒.๗) กรณีเก็บของเสียอันตรายของเสีย ติดเชื้อต้องมีระบบป้องกันการ รั่วไหลต่อสิ่งแวดล้อม โดยมีระบบกักเก็บเพื่อนำไปกำจัดอย่างถูกต้องเช่นวางระบายลงสู่บ่อบำบัด
    - (๔.๒.๘) มีการป้องกันบุคคลที่ไม่เกี่ยวข้องสัตว์เข้าไปในบริเวณ
  - (๔.๓) ให้จัดเก็บของเสียแยกตามประเภทของของเสียเช่นของเสียที่เป็นอันตราย และของเสียไม่เป็นอันตราย โดยของเสียที่เป็นอันตรายที่มีลักษณะเฉพาะที่เข้ากันไม่ได้ต้องจัดเก็บแยกจากกัน
- (๕.) มีการติดตามที่ภาชนะบรรจุของเสียตามความจำเป็น